

HOSPITAL REGIONAL MOQUEGUA

Unidad de Epidemiología y Salud Ambiental



SALA SEMANAL DE INFECCIONES RESPIRATORIAS AGUDAS

Semana Epidemiológica N° 48-2025

Del 23 de Noviembre al 29 de Noviembre del
2025

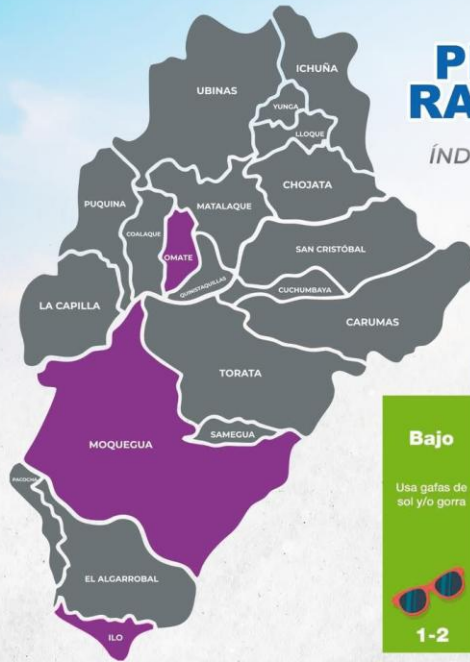


2025
29
NOVIEMBRE

BOLETÍN del DÍA

PRONÓSTICO DE RADIACIÓN SOLAR

ÍNDICE DE RADIACIÓN ULTRAVIOLETA



COER MOQUEGUA MÓDULO DE MONITOREO Y ANALISIS



GERENCIA REGIONAL DE GESTIÓN DEL RIESGO DE DESASTRES



BOLETÍN del DÍA

PRONÓSTICO METEOROLÓGICO

CARUMAS CIELO CON NUBES DISPERSAS DURANTE EL DÍA.	MÁX. 21°C MIN. 9°C
ICHUÑA CIELO NUBLADO DURANTE EL DÍA CON TENDENCIA A CHUBASCOS.	MÁX. 21°C MIN. 7°C
ILO CIELO CUBIERTO EN LAS PRIMERAS HORAS DE LA MAÑANA ; CIELO DESPEJADO HACIA EL MEDIODÍA VARIANDO A CIELO NUBLADO AL ATARDECER.	MÁX. 22°C MIN. 17°C
MOQUEGUA CIELO CON NUBES DISPERSAS ENTRE CIELO DESPEJADO DURANTE EL DÍA.	MÁX. 28°C MIN. 13°C



2025
29
NOVIEMBRE

COER MOQUEGUA MÓDULO DE MONITOREO Y ANALISIS



GERENCIA REGIONAL DE GESTIÓN DEL RIESGO DE DESASTRES



UESA



**REPORTE DE IRAS SE 48
DEL 23/11/2025 AL 29/11/2025**



CASOS DE IRA

- Menores de 5 años: 23
- Adulto Mayor: 02
- **TOTAL : 25**



CASOS DE NEUMONÍA

- Menores de 5 años: 00
- Adulto Mayor: 02
- **TOTAL: 02**



HOSPITALIZADO

- Durante la SE 48 se registraron 02 hospitalizaciones en adulto mayor y no se registró hospitalización en menor de 05 años.

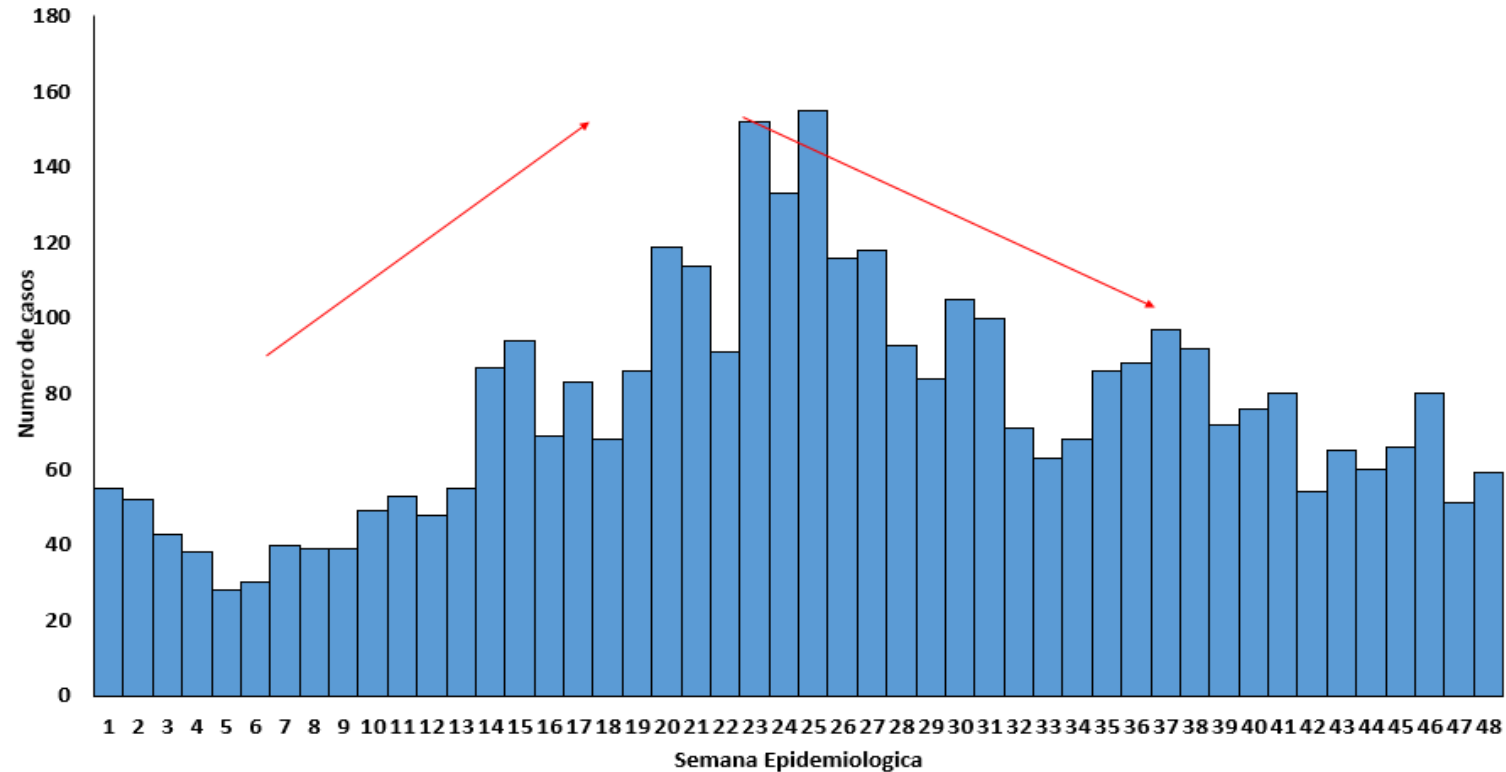
FALLECIDO

- Durante la SE 48 no se registraron defunciones por neumonía.

UESA



ATENCIÓNES EN TODAS LAS EDADES POR INFECCIÓN RESPIRATORIA AGUDA (IRA) EN EL HOSPITAL REGIONAL MOQUEGUA POR SEMANA EPIDEMIOLÓGICA, 2025



Se observa un incremento progresivo en las atenciones por Infección Respiratoria Aguda (IRA) a partir de la Semana Epidemiológica (SE) 14, evidenciando un ascenso sostenido en la curva de casos. Este aumento alcanza sus picos más altos en las SE 23 y SE 25.

Para la SE 48 se observa 59 atenciones por Infecciones Respiratorias Agudas (IRAs), en los servicios de Emergencia, Consultorios Externos y Hospitalización (Medicina y Pediatría).

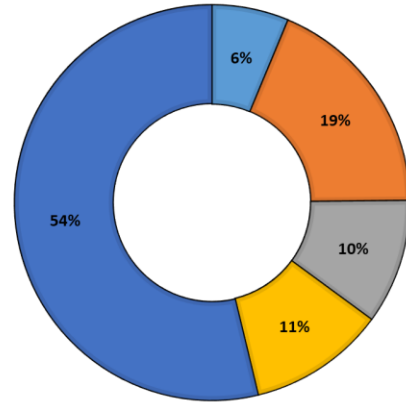
Fuente: Área de Vigilancia Epidemiológica - HRM
Elaboración: UESA-HRM



ATENCIONES POR INFECCIÓN RESPIRATORIA AGUDA (IRA) EN EL HOSPITAL REGIONAL MOQUEGUA, 2025

Distribución de casos por etapa de vida en el Hospital Regional Moquegua, SE 01 a SE 48 - 2025

DISTRIBUCIÓN DE CASOS POR ETAPA DE VIDA EN EL HOSPITAL REGIONAL MOQUEGUA, SE 01 A SE 48 - 2025

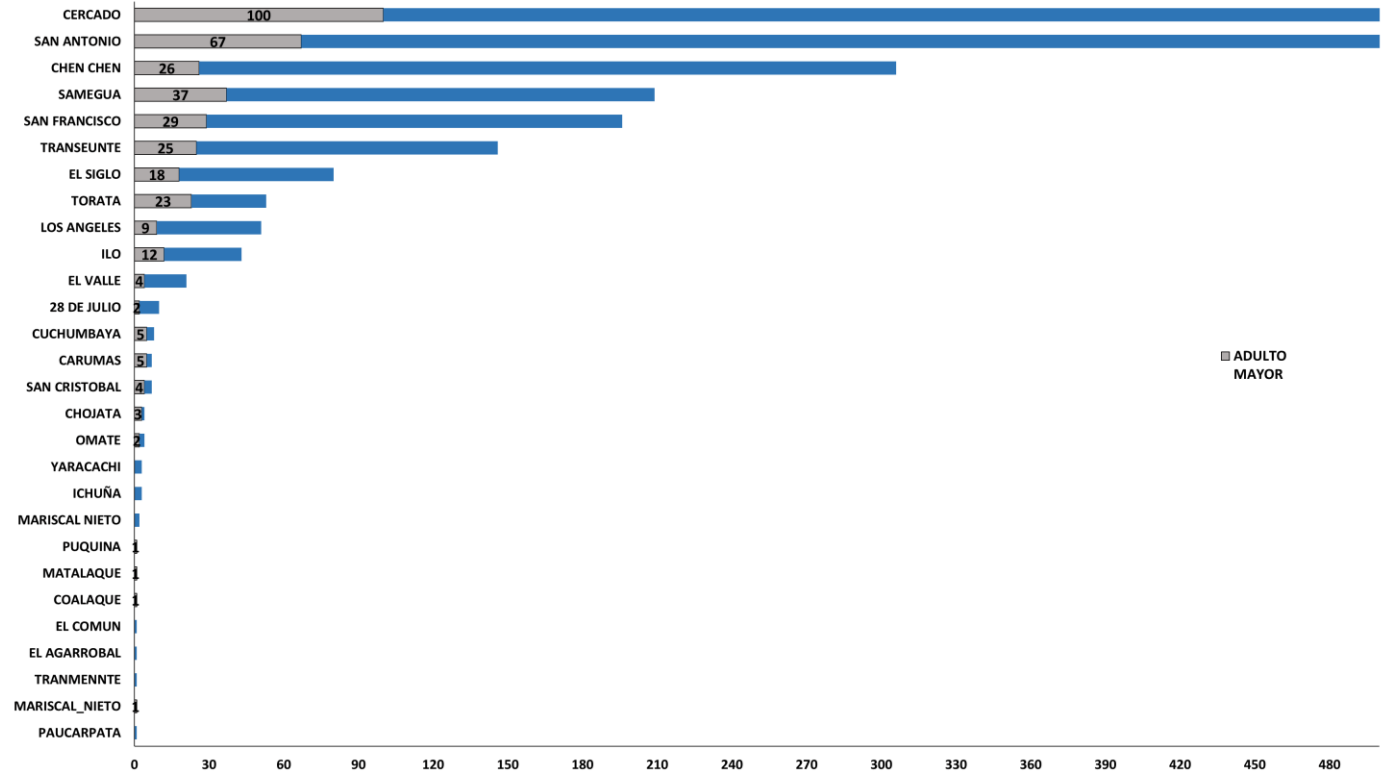


■ ADOLESCENTE ■ ADULTO ■ ADULTO MAYOR ■ JOVEN ■ NIÑO

Fuente: Área de Vigilancia Epidemiológica - HRM

Elaboración: UESA-HRM

Casos de IRA en etapas de vida vulnerables (niño y adulto mayor) atendidos en el Hospital Regional Moquegua según área de residencia, SE 01 a SE 48 - 2025



Fuente: Área de Vigilancia Epidemiológica - HRM

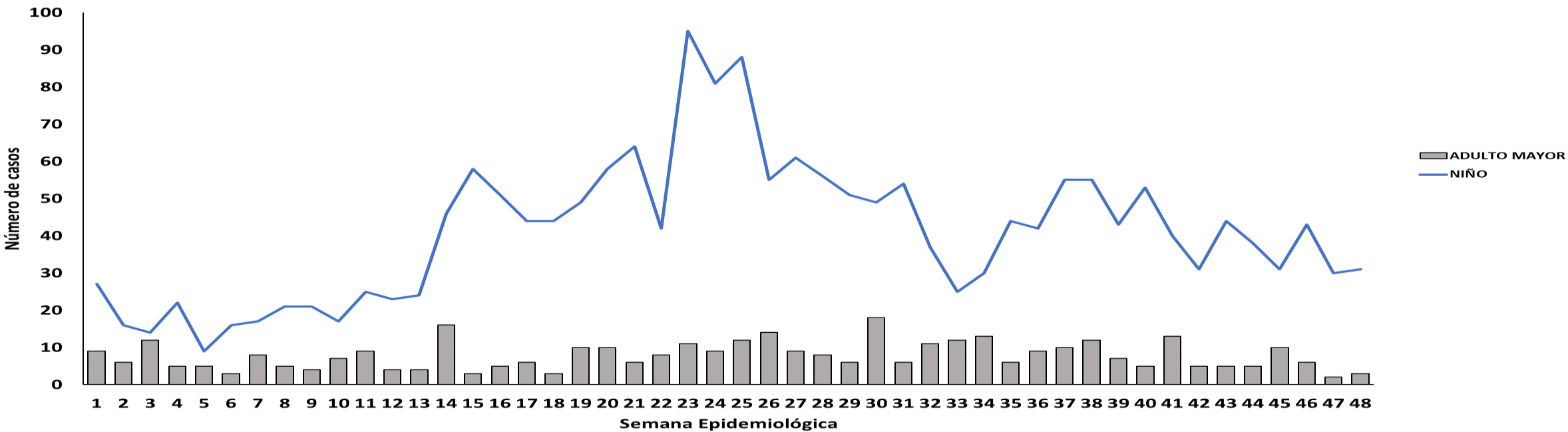
Elaboración: UESA-HRM

UESA



ATENCIONES POR INFECCIÓN RESPIRATORIA AGUDA (IRA) EN NIÑO Y ADULTO MAYOR EN EL HOSPITAL REGIONAL MOQUEGUA, 2025

Casos de Infecciones Respiratorias Agudas de las etapas Niño y Adulto mayor atendidos en el Hospital Regional Moquegua, SE 01 a SE 48 - 2025

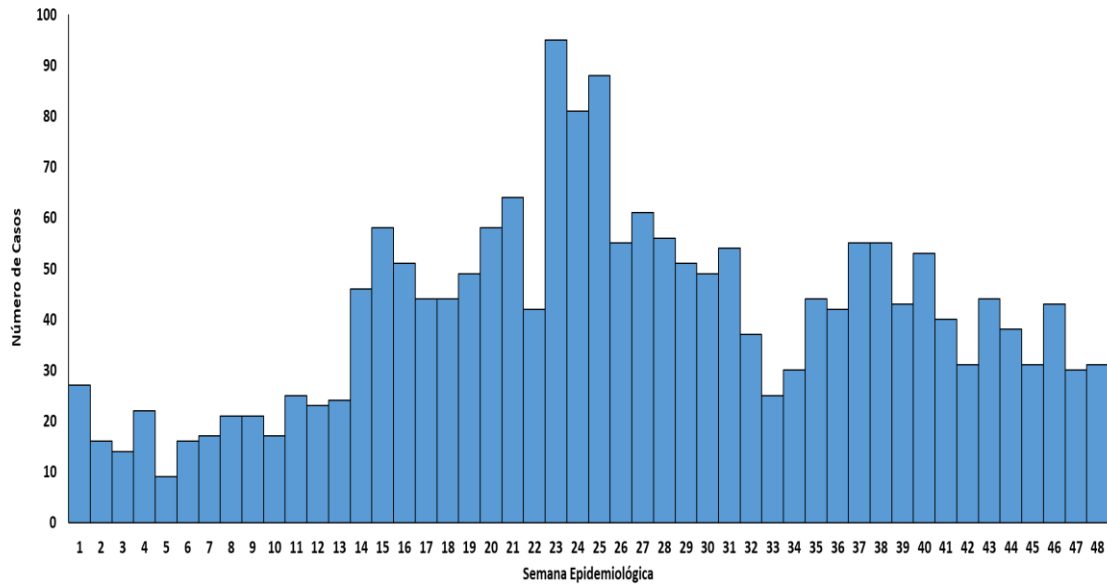


Fuente: Área de Vigilancia Epidemiológica - HRM
Elaboración: UESA-HRM



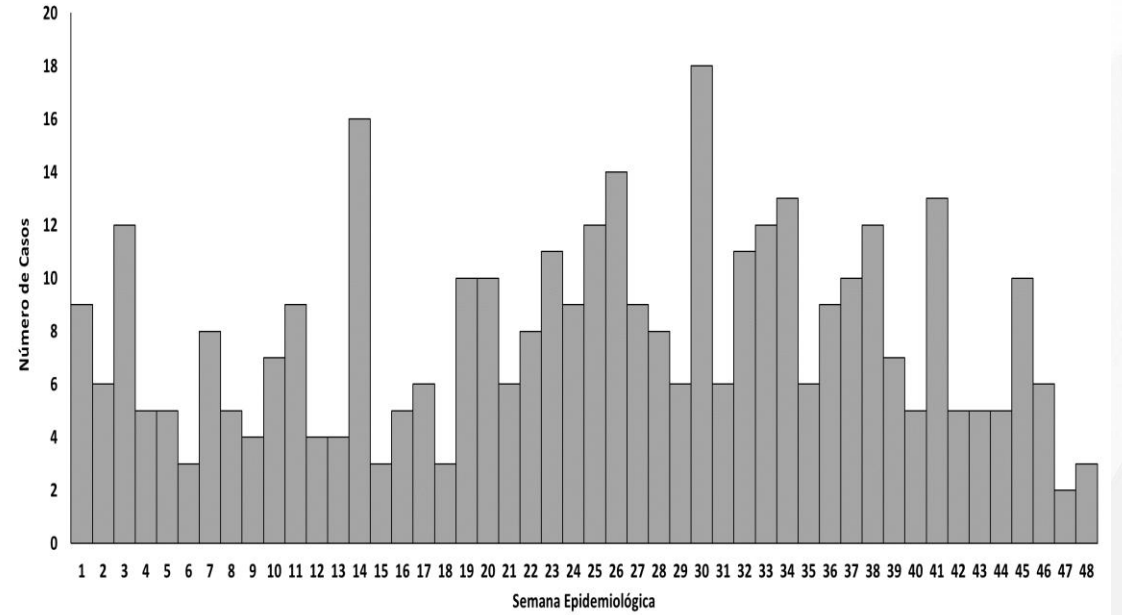
ATENCIONES POR INFECCIÓN RESPIRATORIA AGUDA EN NIÑO Y ADULTO MAYOR EN EL HOSPITAL REGIONAL MOQUEGUA, 2025

Casos de Infecciones Respiratorias Agudas de la etapa Niño atendidos en el Hospital Regional Moquegua, SE 01 a SE 48 - 2025



Fuente: Área de Vigilancia Epidemiológica - HRM
Elaboración: UESA-HRM

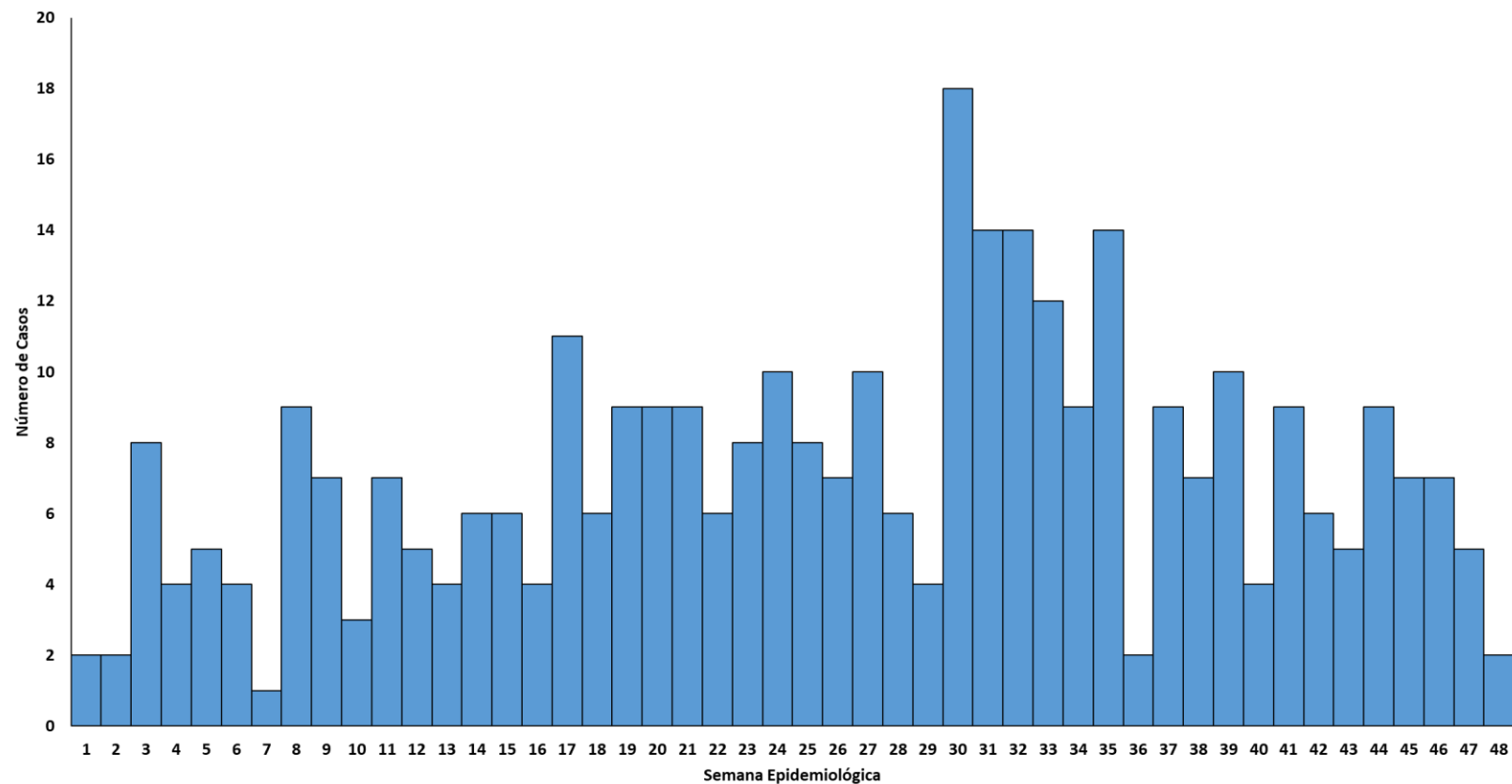
Casos de Infecciones Respiratorias Agudas de la etapa Adulto Mayor atendidos en el Hospital Regional Moquegua, SE 01 a SE 48 - 2025



Fuente: Área de Vigilancia Epidemiológica - HRM
Elaboración: UESA-HRM



ATENCIONES EN TODAS LAS EDADES POR NEUMONÍA EN EL HOSPITAL REGIONAL MOQUEGUA POR SEMANA EPIDEMIOLÓGICA, 2025



Se observó un incremento de atenciones por neumonía en la SE 30, 31, 32 y 35 del presente año.

Para la SE 48 se ha registrado 02 atenciones por neumonía, en los servicios de Emergencia y Hospitalización Medicina.

Fuente: Área de Vigilancia Epidemiológica - HRM

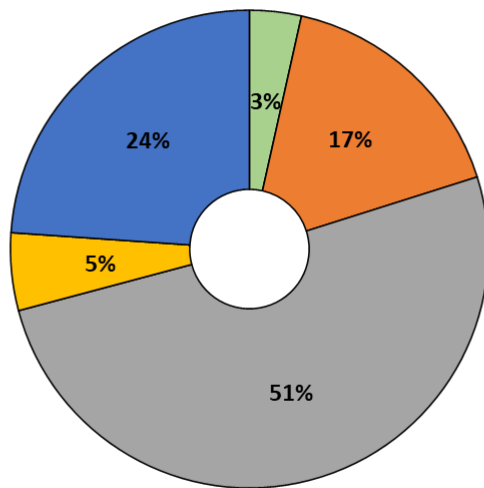
Elaboración: UESA-HRM



ATENCIONES POR NEUMONÍA EN EL HOSPITAL REGIONAL MOQUEGUA, 2025

Distribución de casos por etapa de vida en el Hospital Regional Moquegua, SE 01 a SE 48 - 2025

Distribución de casos por etapa de vida en el Hospital Regional Moquegua, SE 01 a SE 48 - 2025

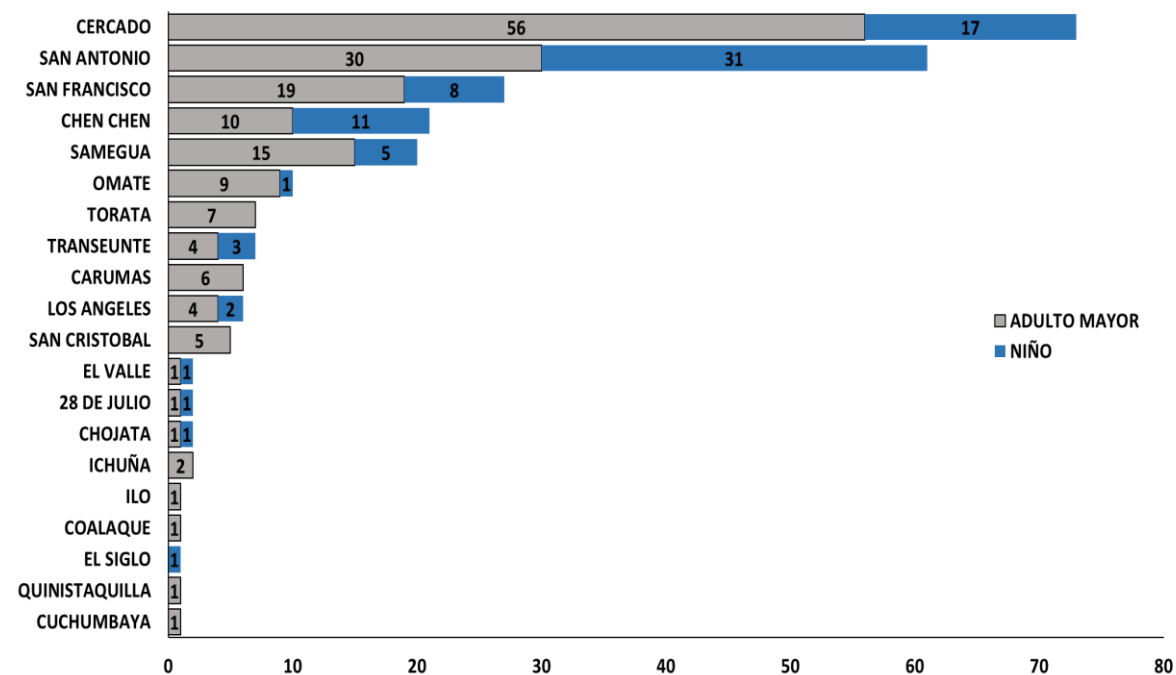


■ ADOLESCENTE ■ ADULTO ■ ADULTO MAYOR ■ JOVEN ■ NIÑO

Fuente: Área de Vigilancia Epidemiológica - HRM

Elaboración: UESA-HRM

Casos de Neumonía en grupos vulnerables (niño y adulto mayor) atendidos en el Hospital Regional Moquegua según residencia, SE 01 a SE 48 - 2025



Fuente: Área de Vigilancia Epidemiológica - HRM

Elaboración: UESA-HRM

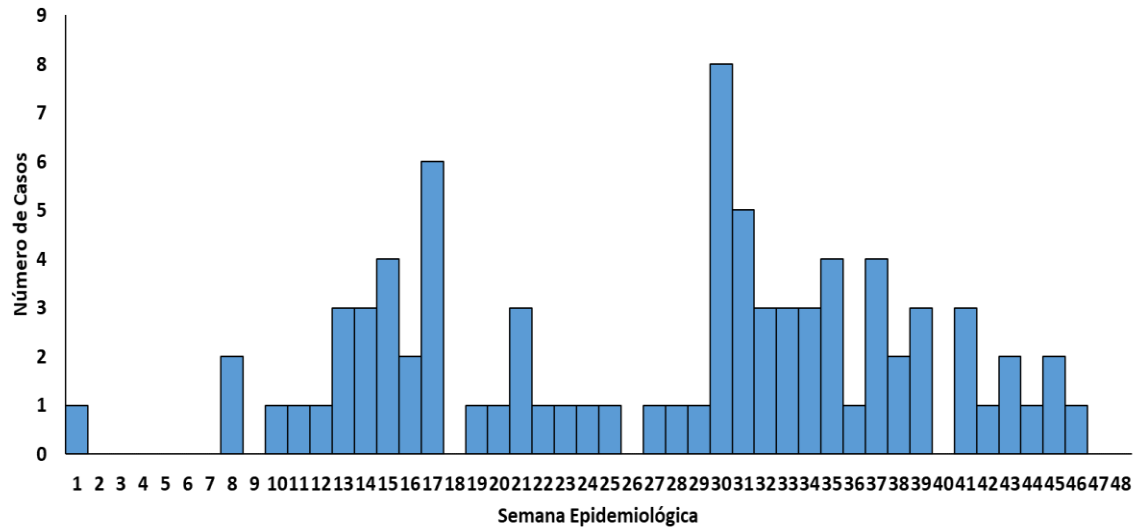
UESA



ATENCIONES POR NEUMONÍA EN NIÑO Y ADULTO MAYOR EN EL HOSPITAL REGIONAL MOQUEGUA, 2025

Casos de Neumonía de la etapa Niño atendidos en el Hospital Regional Moquegua, SE 01 a SE 48 - 2025

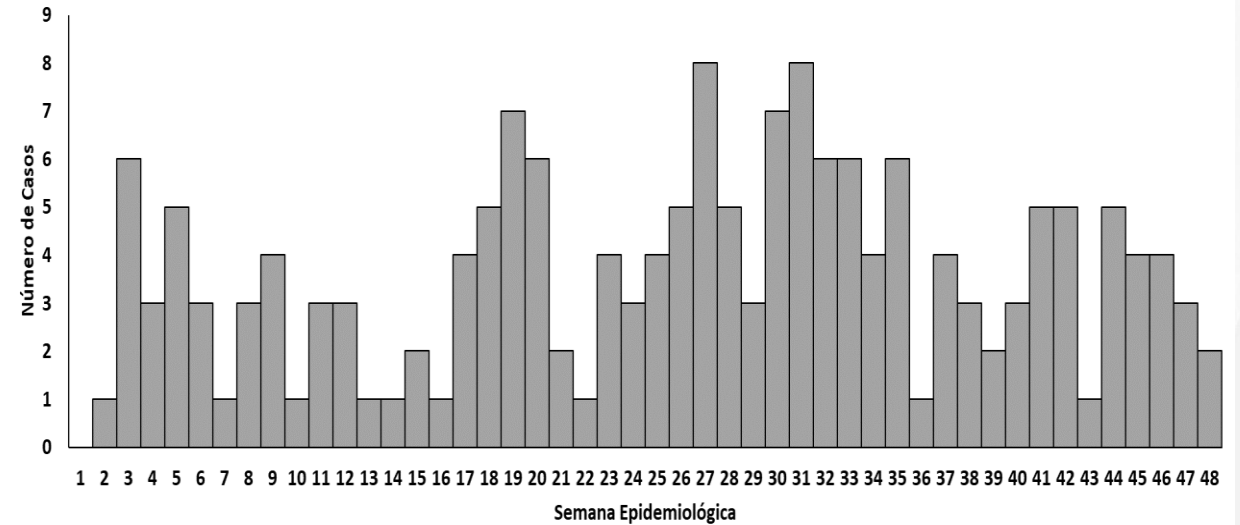
Casos de neumonía en niños atendidos en el Hospital Regional Moquegua, 2025



Fuente: Área de Vigilancia Epidemiológica - HRM
Elaboración: UESA-HRM

Casos de Neumonía de la etapa Adulto Mayor atendidos en el Hospital Regional Moquegua, SE 01 a SE 48 - 2025

Casos de neumonía en adulto mayor atendidos en el Hospital Regional Moquegua, 2025

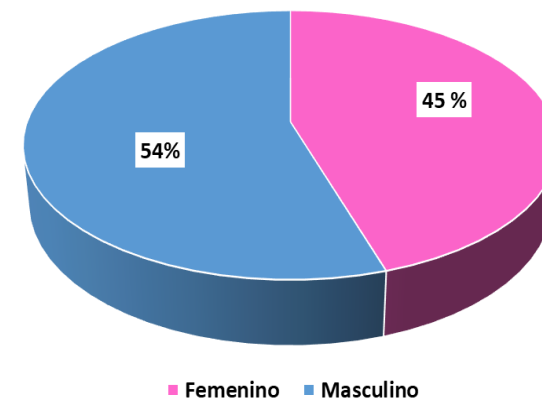
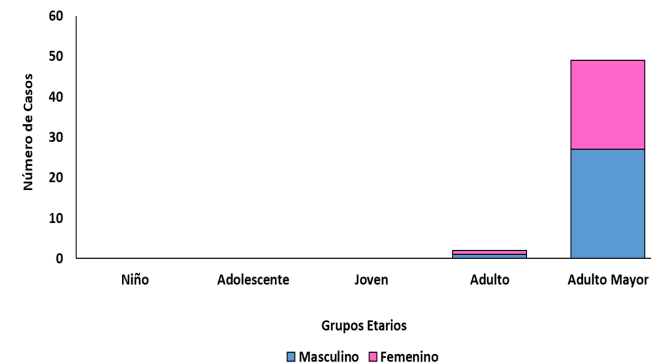
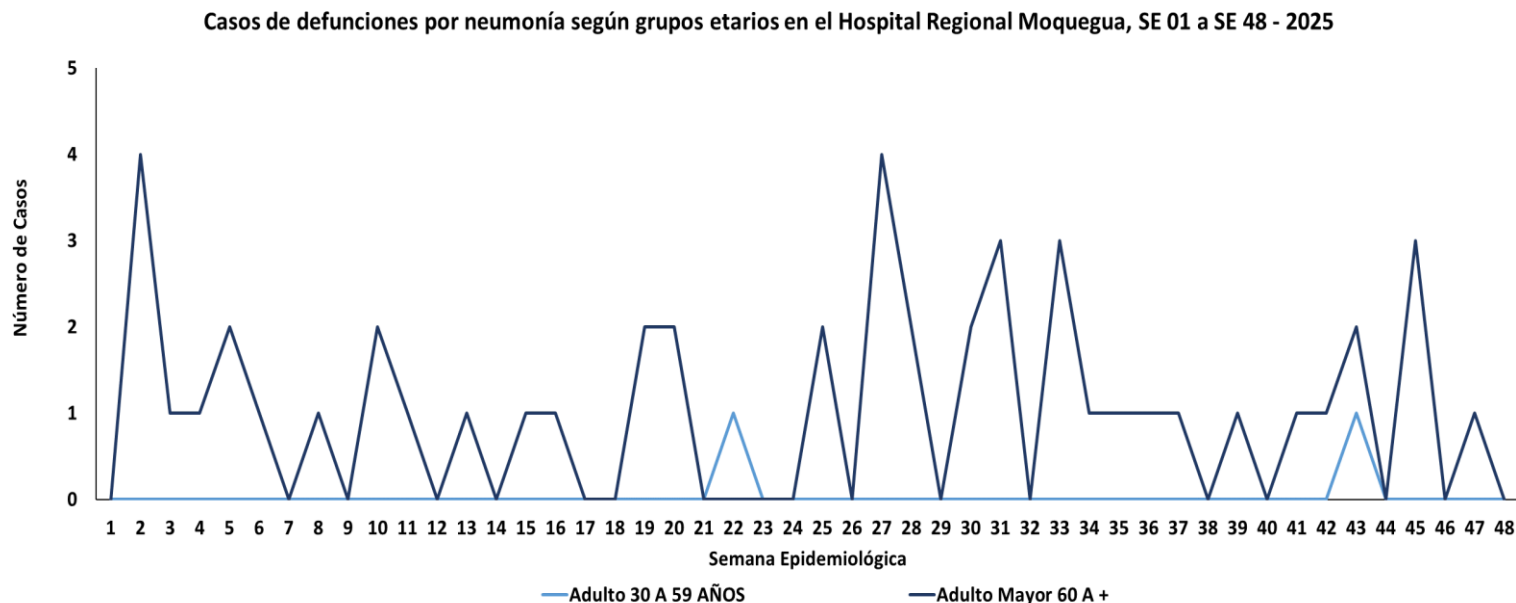


Fuente: Área de Vigilancia Epidemiológica - HRM
Elaboración: UESA-HRM



DEFUNCIONES POR NEUMONÍA SEGÚN GRUPO ETARIO EN EL HOSPITAL REGIONAL MOQUEGUA, 2025

Casos de Defunciones por Neumonía según grupos etarios en el Hospital Regional Moquegua, SE 01 a SE 48 - 2025



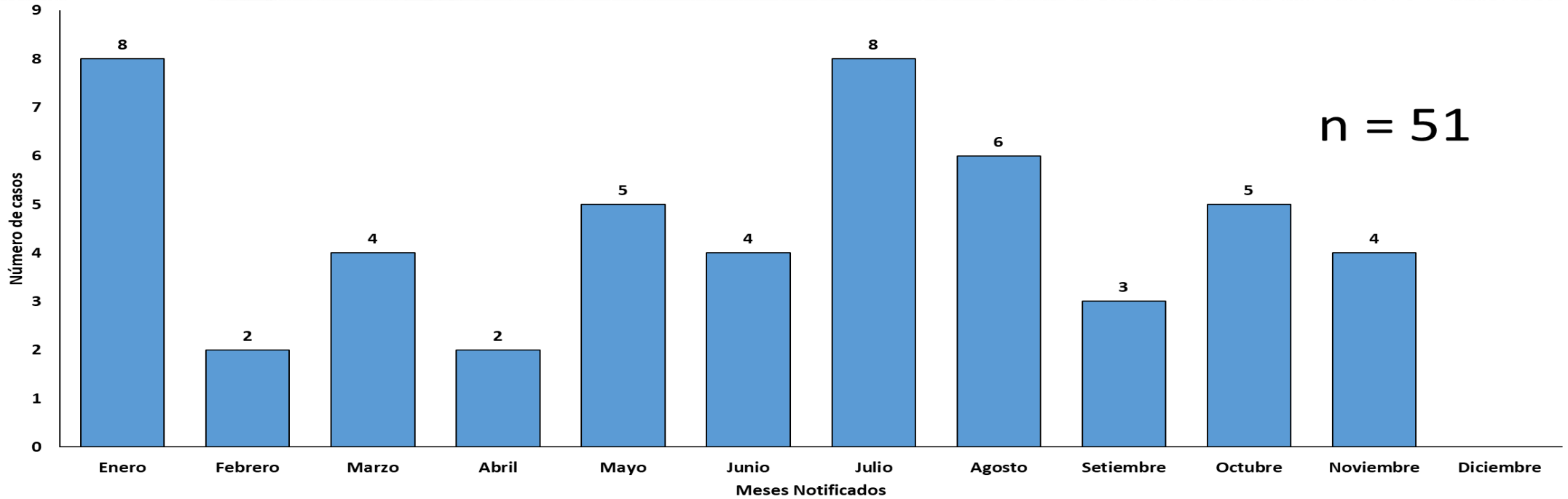
Fuente: Área de Salud Ambiental -UESA

Elaboración: UESA-HRM



DEFUNCIONES POR NEUMONÍA EN EL HOSPITAL REGIONAL MOQUEGUA, 2025

Número de Defunciones por Neumonía en el Hospital Regional Moquegua por mes, 2025



Fuente: Área de Salud Ambiental -UESA
Elaboración: UESA-HRM





Disponibilidad de Oxígeno

17,997 m³

Stock para toma de muestras

- Prueba Antígena para COVID-19: 40 (FV: 18/09/2026 - Farmacia Central)
- Prueba Antígena para COVID-19: 05 (FV: 18/09/2026 - Laboratorio Central)
- Medio de Transporte Viral : 01 (FV: 10/03/2026 - Laboratorio Central)
- Medio de Transporte Viral : 36 (FV: 03/2026 – Unidad de Epidemiología y Salud Ambiental)
- Insumo descarte Tos ferina:
 - Hisopado Mango de aluminio: 03 (FV: 06/2026 - Laboratorio Central)
 - Medio de Transporte Regan Lowe: 04 (Laboratorio Central)
 - Hisopo de Nylon: 22 (FV: 25/06/2028 – Laboratorio Central)



Vacunación Influenza – HRM

Vacunas aplicadas del 23/11/2025 al 29/11/2025: 09

Stock Vacuna contra influenza estacional adulto: 77 (FV 31/12/2025 - Vacunatorio)

Stock Vacuna influenza tetravalente: 00 (Farmacia Central)

Stock Vacuna influenza pediátrica: 01 frasco multidosis (FV: 30/01/2026 - Vacunatorio)



Vacunación Neumococo – HRM

• Vacunas aplicadas del del 23/11/2025 al 29/11/2025: 01

• Stock Vacuna Neumococo: 00 (FV 31/05/2027 - Vacunatorio)



Muestras tomadas – HRM: Desde 23/11/2025 al 29/11/2025

Pruebas Antigénicas: 00

Pruebas Moleculares: 04



GESTIÓN DE LA RESPUESTA CORTE 29/11/2025

